

민선8기 신안군 사회경제적 여건분석

2022. 11.

신 안 군

민선8기 신안군 사회경제적 여건분석

I 지역 여건분석 및 전망

1. 신안군 일반현황

가. 위치 및 행정구역

1) 위치

- 신안군은 우리나라 서남단 무안반도에 인접한 서남해상의 다도해로써 **총 1,025(유인도 74, 무인도 951개)개의 도서로만 형성**되어 있음
- 신안군은 동쪽으로는 해남군과 인접해 있고, 북쪽으로는 무안, 영광군이 인접해 있으며, 남쪽으로는 진도군, 제주도 및 태평양을 바라보며 인접해 있고, 황해를 건너 멀리 중국을 바라보고 있음



[그림 1-1] 신안군 위치도

2) 지형

- 신안군은 섬으로만 형성된 군으로 산악이 없으며, 신안군 특유의 연안해변은 굴곡이 심하며 천혜 간석지가 광활하여 물이 얇고 겨우 개포가 통하여 있을 뿐으로 **대형 선박이 자유로이 왕래할 수 없음**
- 지형상 다도해로서 하천이 없음

3) 행정구역

- 신안군은 **유인도서 74개소**, 총면적은 655.57km²로 2읍 12면, 법정리 143개(행정리 343개)로 이루어짐
- 육지면적은 655.57km², 바다면적은 12,654km²으로 전라남도 육지부 면적과 같고 서울시(605km²) 면적의 22배에 달함

[표 1-1] 행정구역

구분 읍면	유인 도서 (개소)	면적 (km ²)	구성비 (%)	읍	면	리		출장소
						행정	법정	
계	74	655.57	100.0	1		343	143	11
지도읍	7	79.54	12.13	1		43	11	1
압해읍	7	67.57	10.31		1	36	13	2
증도면	6	33.78	5.15		1	14	5	
임자면	4	47.25	7.21		1	24	8	
자은면	1	52.81	8.06		1	24	9	
비금면	3	51.69	7.88		1	35	13	1
도초면	4	55.46	8.46		1	33	11	1
흑산면	11	48.76	7.44		1	25	13	2
하의면	9	34.63	5.28		1	19	7	1
신의면	4	33.30	5.08		1	14	5	
장산면	5	29.16	4.45		1	15	7	
안좌면	7	59.96	9.15		1	31	25	2
팔금면	2	18.43	2.81		1	10	7	
암태면	4	43.23	6.59		1	20	9	1

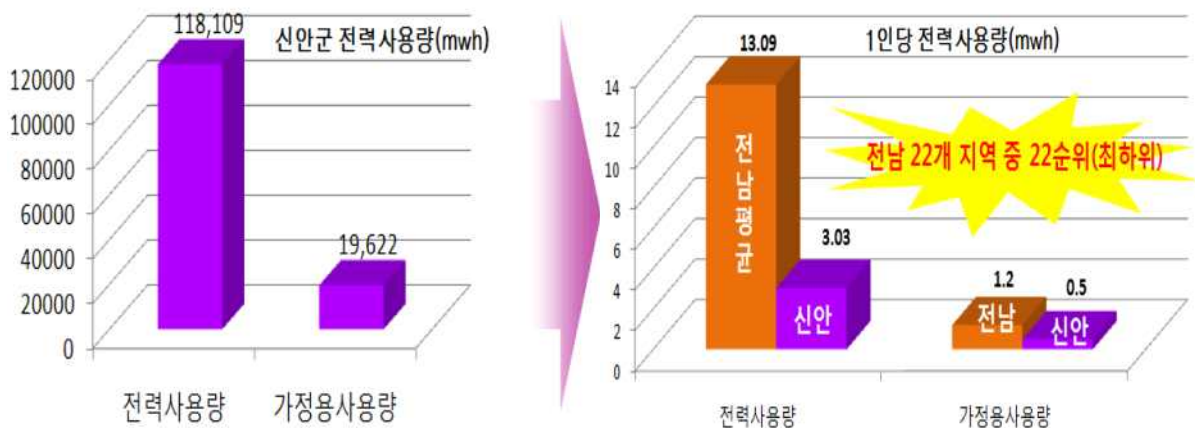
나. 생활기반(정주여건) 현황

1) 주택현황

- 신안군의 주택현황(2020년 기준)을 살펴보면, 주택보급율은 102.42%이며, 종류별 주택수의 구성비는 **단독주택이 98.14%를 차지**하여 가장 높게 나타남

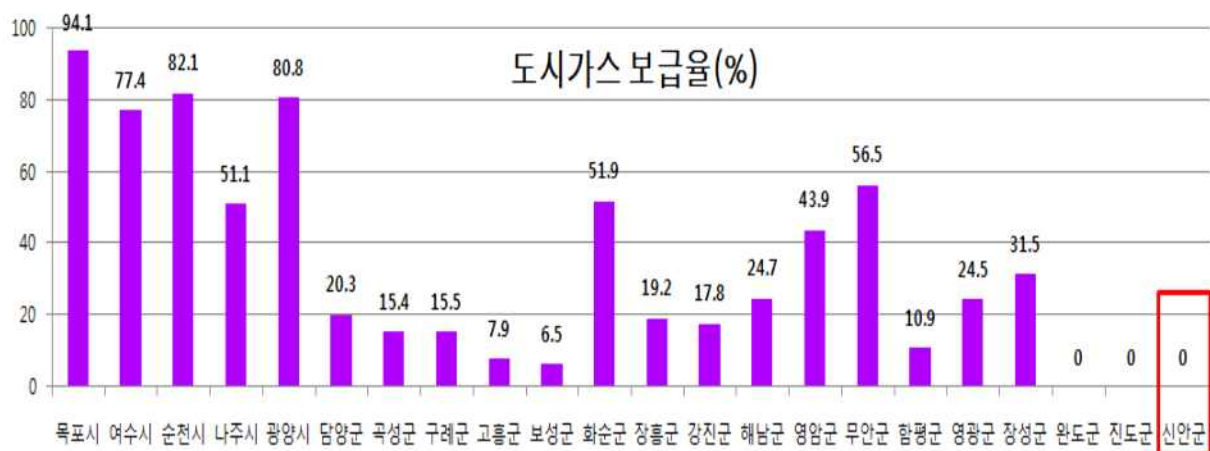
2) 생활에너지(전기·가스) 보급현황

- 신안군의 **전체 전기사용량 및 가정용 전기 사용량**을 각각의 단위당 사용량(1인당 사용량)으로 전남지역을 대상으로 비교 한 결과 신안군의 전기 사용량은 **전남지역 22개 지역 중 최하위인 22순위**로 나타났다.



[그림 1-2] 신안군 전력사용량(mwh)

- 전남지역 및 신안군의 도시가스 보급률을 살펴보면 전남지역 전체 평균은 53.1%이며, 보급률이 가장 높은 지역은 목포시로 94.1%임. **신안군은 도서지역의 특성상 도시가스의 보급이 원활하지 않아서** 타 지역에 비해 공급비용이 높은(도선비 등) LPG를 사용하고 있어, 사용 가구수의 경제적 부담이 매우 큼



[그림 1-3] 전남 지역별 도시가스 보급률(%)

3) 의료기관 현황

- 신안군의 의료기관은 총 26개소(**종합병원은 없음**)이며, 일반병원 4개소, 의원 12개소, 치과병원 4개소, 한의원 6개소와 보건소 1개소, 보건지소 14개소, 보건진료소 23개소가 있음
- 전남 군(郡)단위 지역의 병원 1개소별 분담인원은 936명, 1병상별 분담인원은 41.8명이며, 신안군의 병원 1개소별 분담인원은 1,498명, 1병상별 분담인원은 85.0명으로 전남 군(郡)단위 지역 평균 의료기관 분담인원과 비교 시 **신안군의 의료서비스는 상대적으로 열악한** 실정임

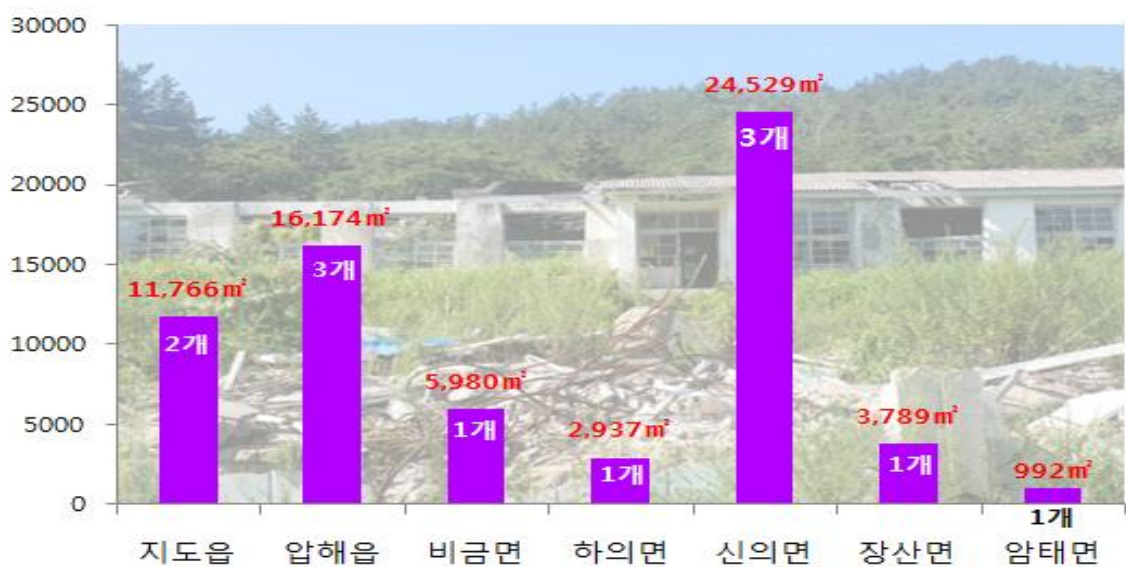
[표 1-2] 의료기관 분담 인원

(단위 : 개소,명)

구 분	병원 개소	병상 개소	분담인원	
			병원 1개소당	병상 1개소당
전남 군(郡)평균	852	19,078	936	41.8
신안군	26	458	1,498	85.0

4) 신안군 관내 폐교 현황

- 신안군 관내 초·중·고등학교 현황을 살펴보면, 초등학교는 19개교(분교 5개교) 922명, 중학교는 12개교(분교 1개교) 440명, 고등학교는 6개교 444명 등 총 37개교(분교 6개교)이며 학생수는 1,806명임
- 신안군에서 매입한 폐교는 총 41개교이며, 이중 활용되고 있는 폐교는 29개교(373,434㎡), 현재 미활용 되고 있어 향후 활용 가능한 폐교는 12개교(66,167㎡)가 있음



[그림 1-4] 지역별 미활용 폐교 현황

5) 신안군 관내 빈집 현황

- 신안군 관내 빈집은 전체 주택 대비 10% 수준이며, 빈집수는 1,675호가 있음(2020년 기준)

[표 1-3] 신안군 관내 빈집 현황

(단위 : 호, %)

구 분	전체 주택	빈집	빈집 비율
전라남도	802,043	122,103	15.2
신안군	16,705	1,675	10.0

6) 접근성(도로 등)

- 무안국제공항에서 광주-무안간 고속도로와 서해안고속도로를 통해 접근, 신안군까지 약 27.3km로 35분 정도 소요
- 서해안고속도로, 광주-무안간 고속도로, 국도 2, 24, 77호선, 지방도 805, 825호선을 통해 신안군으로의 접근 용이
- 호남선이 목포시를 종착역으로 하여 신안군과 인접해 있음

7) 연육·연도교 현황

- 신안군의 연육·연도교 추진 현황을 살펴보면 완공 13개소, 추진중 3개소, 향후 추진 6개소 등 총 22개소이며, 총 연장 66.4km, 사업비는 37,704억원 임

다. 산업·경제 현황

1) 지역내총생산(GRDP) 현황

- 경제활동별 지역내총생산(GRDP)은 지역의 경제 규모를 나타내는 지표로, 2019년 말 기준 신안군은 1,047,940백만원으로 2015년 기준년 대비 소폭 증가하는 추세를 보이고 있음

[표 1-4] 지역내총생산(GRDP) 현황

(단위 : 백만원)

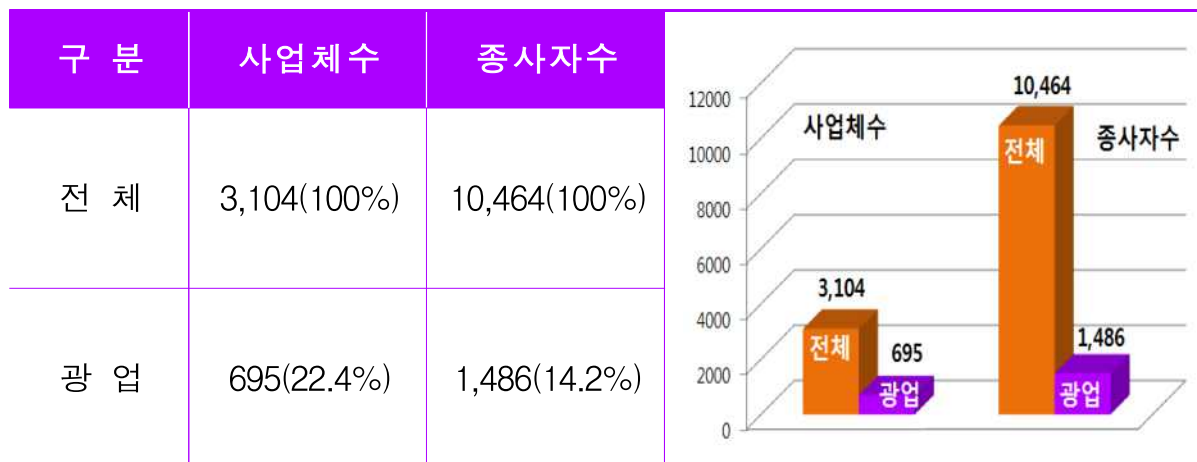
구 분		당해년가격 (2019년)	2015년 기준년가격
신안군	지역내총생산(시장가격)	1,047,940	992,377
	순생산물세	30,091	28,079
	총부가가치(기초가격)	1,017,849	964,583

2) 산업

- 신안군의 산업구조는 **1차 산업(광업)이 강세**를 보이고 있고 종사자 수도 1차 산업이 높은 비중을 차지하고 있음
- 신안군의 2019년 12월 31일 기준 사업체 현황을 살펴보면 총 3,104개소의 사업체에서 총 10,464명이 종사하고 있음
- 신안군의 2019년 12월 31일 기준 산업대분류별 사업체 및 종사자 현황을 살펴보면, **광업(염전)이 전체 사업체의 22.4%로 가장 많은 비중을 차지**하고 있고 종사자 수 또한 광업(염전)이 전체 종사자의 14.2%로 높은 비중을 차지하고 있음

[표 1-5] 사업체 및 종사자 수 현황

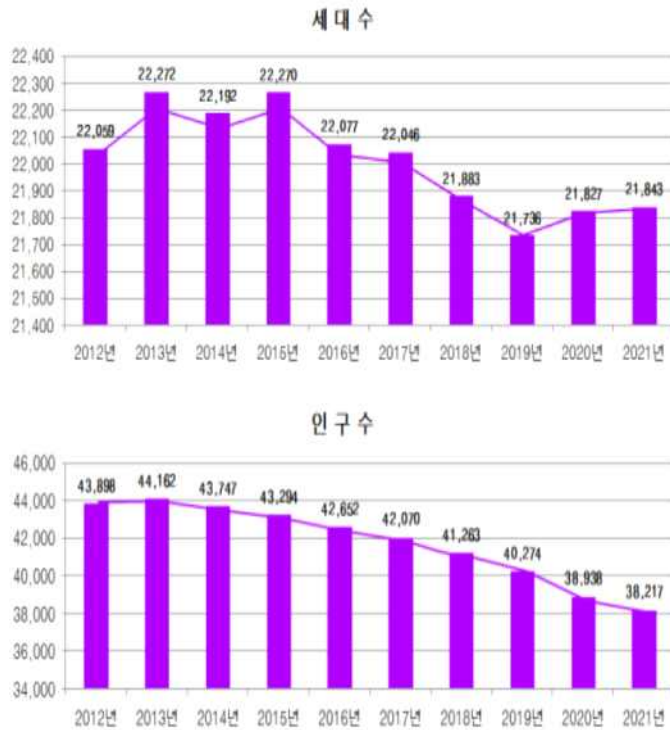
(단위 : 개소, 명)



2. 신안군 인구현황

가. 연도별 인구현황

- 신안군은 전라남도의 22개 시·군 중 16번째로 많은 인구가 분포해 있는 지역으로 전라남도 전체인구의 약 2.09%에 해당하는 인구가 있음
- 전라남도의 인구는 계속해서 감소추세에 있으며 과거 10개년 평균 0.37%의 인구 감소율을 보이고 있고 **신안군은 1.52%의 인구 감소율**을 보이고 있음



[그림 1-5] 연도별 인구변동 추이

나. 고령화율 현황 분석

1) 전국 고령화율 현황

- 전국 17개 광역시도의 **고령화율** 현황을 살펴보면 전국 평균은 17.14%로 조사되었으며, **전남지역이 24.29%로 가장 높게 나타남**

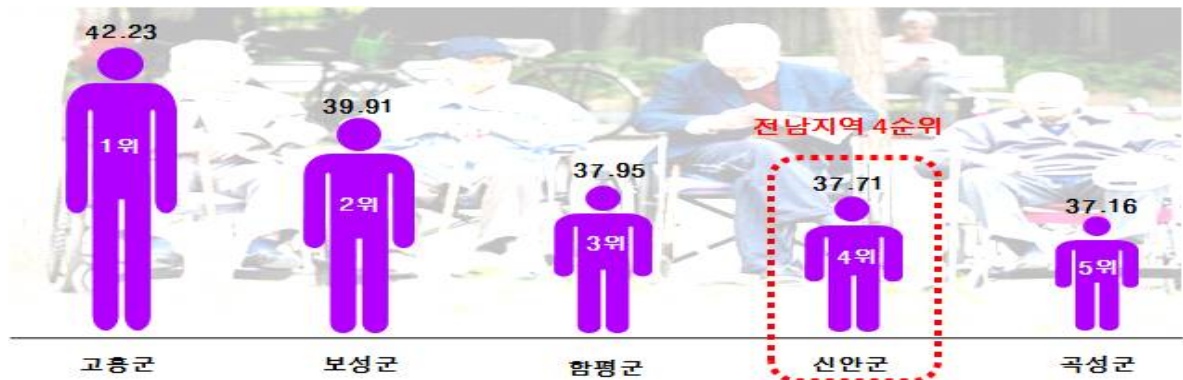
[표 1-6] 전국 고령화율 현황

(단위 : 명, %)

지역	인구	65세 이상 인구	고령화율	고령화율 순위
계	51,638,809	8,851,033	17.14	
전 남	1,832,803	445,198	24.29	1
경 북	2,626,609	596,312	22.70	2
전 북	1,786,855	397,619	22.25	3
강 원	1,538,492	333,176	21.66	4
부 산	3,350,380	681,885	20.35	5

2) 전남지역 고령화율 현황

- 전남지역의 고령화율 현황을 살펴보면 전남 평균은 24.29%로 조사되었으며, 고흥군이 42.23%로 가장 높게 나타났고, 보성군이 39.91%, 함평군이 37.95%, **신안군이 37.71%(전남지역 4순위)**로 나타났음



[그림 1-6] 연령별 인구 구성비(%)

다. 연령층별 인구 구성비 현황 분석

- 신안군의 연령대별 인구 구성비를 살펴보면 **10대이하, 10대와 20대 각각 전남지역 22개 지자체중 구성비가 각각 21순위, 22순위, 21순위로 가장 낮게 나타났음**
- 반면, **50대와, 60대, 70대는 22개 지자체중 각각 3순위, 1순위, 3순위로 높게 나타났음**



[그림 1-7] 연령별 인구 구성비(%)

3. 인구 감소요인 분석

가. 생활환경 인프라(정주여건) 구축 한계

- 지역별 인구와 인구밀도 등을 살펴보면 도서지역임에도 불구하고 각 지역이 큰 차이가 없이 고르게 분포 되어 있어, **특정지역의 집중 거점화가 어렵고**, 아직까지 2차 교통망은 해로망으로 연결되어 있어 접근이 비교적 열악하여 **생활환경 인프라의 연계성이 떨어져** 시설 구축에 따른 중복투자가 이루어져야 하는 실정임
- 특히 신안군은 도서지역인 만큼 전기 및 가스 등과 같은 **생활 에너지의 저렴하고 원활한 공급**이 시급히 이루어져야 할 것이며, **의료**에 대한 **양질의 서비스**를 받을 수 있도록 정주여건을 개선할 필요가 있음

나. 산업구조(일자리)의 한계

- 신안군은 **산업구조가 1차 산업(광업-염전)이 강세를 보이고** 있고, 종사자수도 1차 산업(광업)이 가장 큰 구성비를 차지하고 있음
- 신안군의 **사업체당 종사자수**는 전남지역 평균인 4.8명보다 적은 **3.4명으로** 전체적인 산업구조가 전남지역 평균에 비해 노동집약적이지 않는 구조로써 이러한 산업구조의 한계성은 **일자리 창출에 큰 걸림돌**이 될 것이며, 신안군의 인구 변동 요인으로 작용할 수 있을 것임

[표 1-7] 전남지역 사업체 및 종사자 수 구성비 순위(5순위)

사 업 체	순위	종사자 수	순위
도매 및 소매업	1	제조업	1
숙박 및 음식점업	2	도매 및 소매업	2
협회 및 단체,개인서비스업	3	숙박 및 음식점업	3
제조업	4	보건업 및 사회복지 서비스업	4
운수업	5	건설업	5

[표 1-8] 신안지역 사업체 및 종사자 수 구성비 순위(5순위)

사 업 체	순위	종사자 수	순위
광업(염전 등)	1	광업(염전 등)	1
숙박 및 음식점업	2	공공행정, 국방, 사회보장행정	2
도매 및 소매업	3	숙박 및 음식점업	3
협회 및 단체,개인서비스업	4	도매 및 소매업	4
제조업	5	보건업 및 사회복지 서비스업	5

다. 다양한 문화·여가 욕구 충족의 한계

- 도서지역의 특성상 문화·여가시설 이용 및 다양한 운영 프로그램의 연계가 어렵고 접근성이 떨어져 욕구를 충족 시키기엔 한계점이 있음
- **여가활동 만족도(전남 및 신안 사회조사 내용)조사 결과**에 따르면 전남지역의 평균 만족도는 15.8%로 조사되었으며, 만족도 1순위는 순천이 27.7%로 나타났고, **신안군은 만족도가 5%로 전남지역 22개 지역에서 가장 하위로** 나타났음
- **문화여가시설 만족도** 또한 **신안군은 22개 지역에서 가장 하위로** 나타났음.(1순위 순천 만족도 29.5%, 신안군 5.0% 22순위)

[표 1-9] 여가활동 만족도(전남지역)

지 역	만족도(%)	순위	지 역	만족도(%)	순위
계	15.8		장흥군	10.6	17
목포시	17.6	3	강진군	12.1	14
여수시	15.4	6	해남군	13.9	10
순천시	27.7	1	영암군	12.5	13
나주시	14.3	9	무안군	13.4	12
광양시	15.3	7	함평군	9.6	18
담양군	16.0	4	영광군	15.9	5
곡성군	11.1	15	장성군	14.5	8
구례군	17.8	2	완도군	5.9	21
고흥군	10.9	16	진도군	7.7	19
보성군	7.2	20	신안군	5.0	22
화순군	13.8	11			

주) 자료 : 2021년 전라남도 사회조사

라. 인구구조(계층)의 한계(출생률 및 순이동률 상향 유도 필요)

- 신안군의 과거 10개년 평균 출생률은 0.46%, 사망률은 1.28%, 인구 순이동률은 -0.97%(전입 9.76, 전출 10.73)로 나타남

[표 1-10] 신안군 인구 이동 현황

기 준	출생률	사망률	인구이동		
			순이동률	전입률	전출률
과거 10개년	0.46%	1.28%	-0.97%	9.76%	10.73%

- 이러한 낮은 출생률과 순 이동율은 10대이하, 10대, 20대의 인구 구성비를 전남지역 22개 지역과 비교했을 때 가장 낮은 최하위 수준으로 나타나고 있으며, 50대, 60대, 70대의 구성비는 전남지역에 비해 가장 높은 수준으로 나타나고 있음
- 이러한 인구구조는 신안군을 인구소멸 지수가 가장 높은 위험 지역으로 분류되게 하였음. 따라서 인구구조의 개선을 위해 새로운 가족구성 및 생성, 인구유입 등 출생률 및 순이동율을 높이기 위한 대책이 시급한 실정임

4. 신안군 장래인구 추정

가. 신안군 장래인구 추정

- 신안군의 장래인구 추정은 등차급수법과 등비급수법, 최소자승법, 코호트요인법 등을 이용하여 추정하였음
- 신안군의 장래 미래인구 추정결과 2022년 대비 2025년에는 -5.6%, 2030년에는 -14.7%, 2050년에는 -47.8%의 인구감소율이 발생할 것으로 예상됨

[표 1-11] 장래 미래인구 추정(총괄)

(단위 : 명)

구 분	등차 급수법	등비 급수법	최소 자승법	코호트 요인법	평 균	인구 감소율
2022년	37,474	37,533	37,821	37,533	37,590	대비
2025년	35,245	35,552	35,539	35,553	35,472	-5.6%
2030년	31,529	32,480	31,736	32,482	32,057	-14.7%
2035년	27,813	29,674	27,933	29,676	28,774	-23.5%
2040년	24,098	27,110	24,130	27,114	25,613	-31.9%
2045년	20,382	24,767	20,327	24,772	22,562	-40.0%
2050년	16,666	22,627	16,524	22,632	19,613	-47.8%

나. 신안군 읍·면별 장래인구 감소율

- 신안군의 장래인구를 2022년 대비 5년 단위로 읍·면별 인구 감소율을 분석한 결과 흑산면의 인구감소율이 가장 큰 것으로 분석되었고, 그 다음으로 신의면과 팔금면, 하의면 순으로 나타났음
- 신안군의 장래인구를 추정한 결과를 살펴보면 30년~40년 이후 흑산면 및 신의면 등 일부 지역별은 지방소멸이 현실로 다가올 것으로 예측됨

[표 1-12] 장래 미래인구 2022년 대비 인구감소율(추정)

구분	2022년 대비 인구감소율(추정)						인구 감소 순위
	2025년	2030년	2035년	2040년	2045년	2050년	
계	-5.63	-14.72	-23.45	-31.86	-39.98	-47.83	
지도읍	-5.00	-13.06	-20.83	-28.32	-35.59	-42.60	11
압해읍	-3.54	-9.31	-14.94	-20.44	-25.79	-31.02	13
증도면	-5.68	-14.80	-23.64	-32.19	-40.39	-48.36	8
임자면	-5.87	-15.25	-24.27	-32.87	-41.16	-49.12	7
자은면	-2.79	-7.40	-11.92	-16.30	-20.60	-24.81	14
비금면	-4.81	-12.63	-20.22	-27.61	-34.76	-41.74	12

구분	2022년 대비 인구감소율(추정)						인구감소 순위
	2025년	2030년	2035년	2040년	2045년	2050년	
도초면	-5.90	-15.36	-24.44	-33.14	-41.54	-49.64	6
흑산면	-9.40	-24.33	-38.40	-51.74	-64.51	-74.89	1
하의면	-6.90	-17.95	-28.45	-38.60	-48.26	-57.62	4
신의면	-8.70	-22.47	-35.43	-47.77	-59.45	-70.65	2
장산면	-6.64	-17.32	-27.52	-37.25	-46.64	-55.70	5
안좌면	-5.48	-14.33	-22.85	-31.06	-38.93	-46.57	9
팔금면	-8.03	-20.80	-32.84	-44.35	-55.33	-65.79	3
암태면	-5.11	-13.34	-21.36	-29.08	-36.54	-43.74	10

II 기본방향 및 전략

1. SWOT 분석 및 활용전략

가. SWOT 분석

1) 강점(Strengths)

- 도서지역의 독특한 자연환경은 지역·관광자원 측면에서 자원성과 희소성을 가진 매력적인 여건으로 문화다양성을 만들어 냄
- 서남해안의 수려한 해양경관과 생물다양성의 보고인 갯벌자원을 보유하고 있어 다양한 생물, 문화적 가치가 높음
- 우수한 생태자원의 보존 등으로 친환경, 웰빙 등의 새로운 시장 수요에 부합하기 쉬운 잠재력 내포

2) 약점(Weaknesses)

- 도서지역의 여건상 도시기반시설 및 복지·교육시설 등 기초 인프라 취약

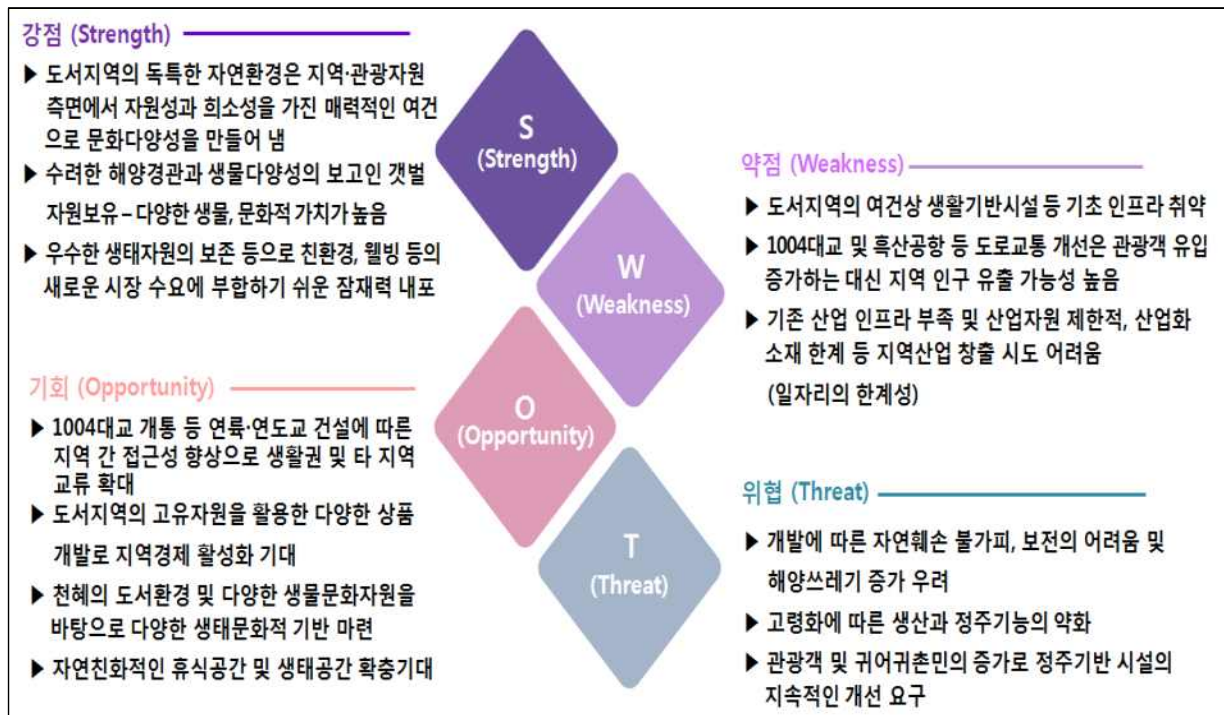
- 육지와 물리적 거리로 인해 유통 단축 등의 한계
- 1004대교 및 흑산공항 등 도로교통 개선은 관광객 유입 증가하는 대신 지역 인구 유출 가능성 높음
- 기존 산업 인프라 부족 및 산업자원 제한적, 산업화 소재 한계 등 지역산업 창출 시도 어려움

3) 기회(Opportunities)

- 1004대교 개통 등 연륙·연도교 건설에 따른 지역 간 접근성 향상으로 생활권 및 타 지역 교류 확대
- 접근성 향상으로 물류비용의 감소로 인한 특산물의 가격 경쟁력 증대
- 도서지역의 고유자원을 활용한 다양한 상품개발로 지역경제 활성화 기대
- 천혜의 도서환경 및 다양한 생물문화자원을 바탕으로 다양한 생태문화적 기반 마련
- 자연친화적인 휴식공간 및 생태공간 확충 기대

4) 위협(Threats)

- 개발에 따른 자연훼손 불가피, 보전의 어려움 및 해양쓰레기 증가 우려
- 고령화에 따른 생산과 정주기능의 약화
- 관광객 및 귀어귀촌민의 증가로 정주기반 시설의 지속적인 개선요구



[그림 2-1] SWOT 분석

나. SWOT 분석 활용전략

1) SO전략(강점과 기회요인 활용전략)

- 독특한 자연경관을 활용한 섬·해양 관광의 메카로 육성 (인구유입 유인책 활용)
- 웰빙성, 자연성, 청정성 등을 활용하여 도서지역의 친환경적 위상 정립
- 열악한 도서 환경의 개선 및 접근성 향상으로 정주여건 개선 기대
- 역사·문화·자연자원을 활용한 다양한 정주·관광 콘텐츠 연계를 통한 정주여건 개선 및 지역경제 활성화 기대

2) WO전략(약점과 기회요인 활용전략)

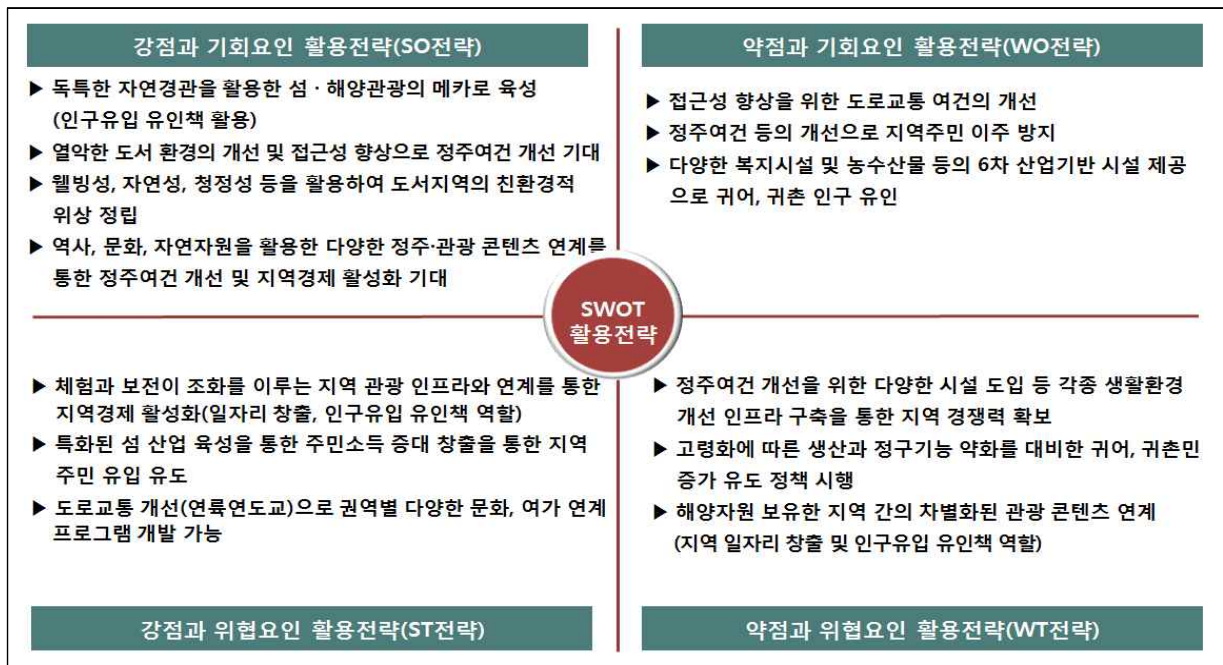
- 접근성 향상을 위한 도로교통 여건의 개선
- 정주여건 등의 개선으로 지역주민 이주 방지
- 다양한 복지시설 및 농수산물 등의 6차 산업기반 시설 제공으로 귀어귀촌 인구 유인

3) ST전략(강점과 위협요인 활용전략)

- 체험과 보전이 조화를 이루는 지역 관광 인프라와 연계를 통한 지역경제 활성화(일자리 창출, 인구유입 유인책 역할)
- 특화된 섬 산업 육성을 통한 주민 소득 증대 창출을 통한 지역 주민 유입 유도
- 도로교통 개선(연륙연도교)으로 권역별 다양한 문화·여가 연계 프로그램 개발 가능

4) WT전략(약점과 위협요인 활용전략)

- 정주여건 개선을 위한 다양한 시설 도입 등 각종 생활환경 개선 인프라 구축을 통한 지역 경쟁력 확보
- 고령화에 따른 생산과 정주기능 약화를 대비한 귀어, 귀촌민 증가 유도 정책 시행
- 해양자원 보유한 지역 간의 차별화된 관광 콘텐츠 연계
(지역 일자리 창출 및 인구유입 유인책 역할)



[그림 2-2] SWOT 분석 활용전략